

ENCEFALITIS JAPONESA

¿QUÉ ES?

INFORMACIÓN A LAS FAMILIAS

Organiza:



¿Qué es la Encefalitis Japonesa?

La encefalitis japonesa es la infección vírica más importante del sudeste asiático afectando a países como Japón, Tailandia y Australia entre otros.

Conocida desde 1871, se identificó por primera vez en Japón, país del que recibe su nombre.

Se estima que es la responsable de más de 20.000 muertes al año y la responsable de numerosas secuelas neurológicas en personas infectadas.



¿Cómo se transmite?

El vector más importante del virus es el mosquito conocido como **Culex**. Este mosquito se encuentra fundamentalmente en las zonas rurales del sudeste asiático, aunque también se ha detectado su presencia en zonas periurbanas.

Suele criarse en las zonas estancadas de los campos de arroz y tiene preferencia por huéspedes como aves y cerdos, donde se replica fácilmente infectando, a su vez, a otros animales así como al ser humano.

La transmisión entre humanos no es posible.

Las picaduras de este mosquito suelen producirse en las horas **vespertinas del día**.

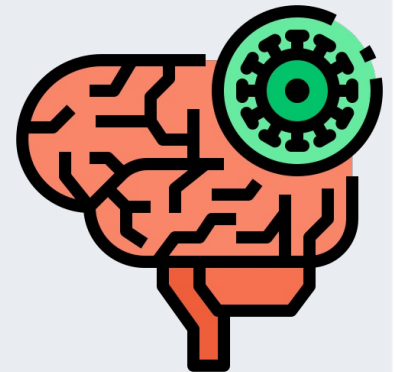


¿Cómo afecta el virus al ser humano?

Tras la picadura del mosquito, el virus se introduce en la piel donde inicia su replicación afectando posteriormente a los ganglios linfáticos adyacentes y, finalmente llega al cerebro y la médula espinal.

La encefalitis tiene un periodo de incubación que va desde los 4 a los 14 días tras la picadura.

Habitualmente se produce una enfermedad **leve** caracterizada por: Fiebre repentina, escalofríos, vómitos, rigidez de nuca, confusión mental, mialgias y convulsiones aunque, en 1 de cada 250 casos ésta progresa rápidamente a su forma grave.



Si viajo a zonas endémicas del virus¿Cómo me protego?

Las medidas preventivas más eficaces van dirigidas a la vacunación de los viajeros de zonas endémicas y a evitar la picadura del mosquito como usar repelentes, vestir ropa de colores claros, manga larga y pantalones largos, evitar las actividades nocturnas al aire libre, dormir con mosquiteras impregnadas en repelente o en habitaciones con aire acondicionado.



¿Cual es la vacuna actual frente la encefalitis japonesa en España?

Actualmente se usa una vacuna inactivada que se aprobó para su uso en Europa por la EMA (Agencia Europea del Medicamento) en 2009 y que ha demostrado una protección de hasta el 97,2% a la semana de administrar la pauta completa.

Esta vacuna se indica a viajeros a zonas endémicas de encefalitis japonesa, sobre todo a viajeros de largas estancias y/o actividades de riesgo. Esta autorizada para administrar desde los 2 meses de edad.

La recomendación de vacunación debe ser siempre a través de un Centro de Vacunación Internacional(CVI)



¿Cómo me puedo vacunar?

Debido a la falta de datos de seguridad, como norma general no se recomienda la vacunación en embarazadas ni en la lactancia materna.



Se administran 2 dosis separadas 28 días con un refuerzo a los 12 meses.

En caso de necesidad se puede optar por una pauta rápida con 7 días de separación entre dosis y un refuerzo a los 12 meses

¿Dónde me puedo vacunar?



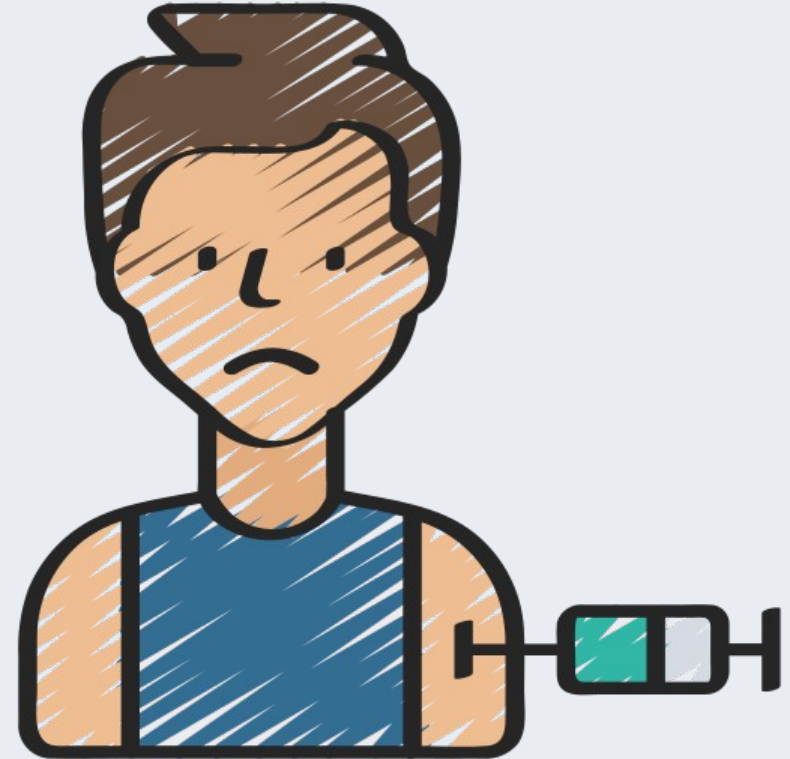
La indicación y la administración de la vacuna frente a la encefalitis japonesa se realiza en los Centros Internacionales de Vacunación(CVI) que se encuentran en las respectivas provincias de España

Los Centros de Vacunación Internacional(CVI) que se encuentran en todas las provincias de España son los encargados de realizar la valoración del estado vacunal, la indicación y la administración de la vacuna frente a la encefalitis japonesa.

¿Tiene, la vacuna, algún efecto secundario?

La vacuna frente a la encefalitis japonesa se considera **muy segura** pues las reacciones graves son excepcionales. El 54% de las personas vacunadas refirieron reacciones en el lugar de la inyección como dolor y sensibilidad.

Estas reacciones aparecen, como forma general, a los 3 días de la vacunación y suele ser de carácter leve y de varios días de duración



¿Cuándo no debo vacunarme?

Aunque, como hemos visto, la vacuna frente a la encefalitis japonesa se considera muy segura. No deberemos vacunarnos si:

- Hemos sufrido una reacción alérgica grave al principio activo de la vacuna o a alguna dosis anterior.
- Tenemos alergia a algún excipiente de la vacuna.
- Sufrimos un proceso febril intenso.
- Tenemos menos de 2 meses.

ES IMPORTANTE RECORDAR QUE...

- La encefalitis japonesa es una infección causada por mosquitos, los cuales pican en las horas vespertinas del día.
- La enfermedad es, generalmente, de carácter leve aunque no exenta de complicaciones.
- La ropa de manga larga y colores claros así como el uso de repelente es fundamental en las zonas endémicas.
- La prevención a través de la vacunación es una de las medidas más importantes para evitar la encefalitis japonesa.
- La visita al Centro de Vacunación Internacional de referencia en nuestra provincia debe ser parte de la planificación de cualquier viaje al extranjero.